

# 看護職員募集案内

Iwanai Kyokai Hospital

Nurse Recruiting Guide

地域から信頼される  
看護を目指します



社会福祉法人 北海道社会事業協会 岩内病院

岩内協会病院



Natural  
Face

# 岩内協会病院の素顔

「つなごう明るい未来」

—あたたかなケアを目指して—











# 岩内協会病院のご案内



24時間365日二次救急医療応需体制、  
西後志地域における基幹病院として地域に密着。  
よりよい医療を目指し、日々邁進し続ける。



【院長】  
黒田 嘉和

## ごあいさつ

当院はベッド数172床で、周囲4ヶ町村（岩内町、共和町、泊村、神恵内村）に加え、寿都町、黒松内町、島牧村からも広く患者を受け入れております。

住民の安全・安心をモットーに24時間の患者受け入れを行っております。

院内の職員ひとりひとりが現状に満足することなく「患者中心の医療」に取り組むべき努力を惜しまず、病院全体でチーム医療を強化しつつ心より信頼される医療を提供することを考えております。そのためには、新しい看護師の力が不可欠であり、一緒に頑張っていきましょう。

## ｜ 当院の理念 ｜

地域に信頼される病院

## ｜ 基本指針 ｜

1. 地域の基幹病院としての責務実行
2. 収支改善による経営の安定化
3. 医療情報・病院情報の地域への発信、地域に根ざした質の高い医療の提供



病院外観



病院からの風景



## 概要



旧岩内協会病院(昭和41年落成)

## 沿革

昭和14年、岩内郡及び古宇郡の要望により財団法人北海道社会事業協会付属岩内病院として開設。

平成14年に新築移転し、地域の24時間救急応需体制、小児医療の維持、訪問看護ステーションや通所リハビリテーション等在宅サービス部門を開設し、地域のニーズに対応するための改革をしてまいりました。

平成29年には後志西部人工透析センターを開設し、地域に根ざした医療サービスの提供に努めております。

## 診療科目

総合診療科(人工透析)／  
消化器内科／循環器内科／小児科／  
外科／整形外科／神経精神科／眼科

## 病床数

172床(現在140床で稼働)  
急性期一般病棟…47床(10:1)  
地域包括ケア病棟…49床(13:1)  
療養型病棟…44床(20:1)  
透析…11床

## 職員数

185名

## フロアガイド



エントランス

|    |   |   |
|----|---|---|
| 6F | 病棟棟   | 後志西部透析センター11床(個室1床)                                     |
| 5F | 病棟棟   | 療養型病棟44床(個室4床)  |
| 4F | 病棟棟   | 地域包括ケア病棟49床(うち小児科6床、個室4床)                               |
| 3F | 外来棟<br>病棟棟  | 手術室、中央材料室、管理棟<br>急性期一般病棟47床(個室7床)                       |
| 2F | 外来棟<br>病棟棟  | 院内保育室、外来化学療法室、看護部図書室<br>リハビリテーション室、薬局、SPD、レストラン、会議室、理容室 |
| 1F | 各科外来(内科・外科・整形外科・小児科・眼科)<br>中央処置室、救急処置室、医療安全対策室、総合受付、放射線科、<br>臨床検査室、内視鏡室、地域医療福祉連携室、<br>訪問看護ステーションのぞみ |   |
| B1 | 外来棟   | 外来診察室(神経精神科)、精神科デイケア、栄養管理室、<br>通所リハビリテーション「ななかまど」       |





## 看護部のご紹介



岩内協会病院は看護師になるあなたの  
「はじめて」を応援します



【看護部長】  
今井 由香里

### ごあいさつ

当院は後志西部4ヶ町村（岩内町・共和町・泊村・神恵内村）の基幹病院としての役割を担っております。「地域から信頼される病院」という病院理念のもと、「人にやさしく」の心を大切にし、地域に根ざした医療サービスを提供できるよう努力しています。

看護部では、地域との連携を大切にし、患者様ひとりひとりの思いに寄り添ったやさしい看護を提供することを目指しています。住民の方々が、住み慣れた地域で安心して生活していただくために、私たち看護職は何ができるのかを常に考えています。

また、急性期から在宅まで幅広く対応できる看護師の育成を目指し、新人教育、ラダー別研修等教育プログラムの充実にも力を注いでいます。認定取得支援や院外研修参加にも積極的に取り組んでおり、この地域でも看護師としてのスキルアップができるよう、働きながら専門性を高められる体制も整えています。

日本海とニセコ連峰岩内岳に囲まれた美しい景色、美味しい海の幸、山の幸を堪能しながら、当院の明るく元気なスタッフと一緒に働いてみませんか？心からお待ちしております。

### ｜看護部の理念｜

優しさを持って患者に接し、安全、安心な看護を提供する  
看護の質向上を図り、地域から信頼される看護を提供する

### ｜基本指針｜

1. 看護の専門性を発揮し、安全で安心な看護を提供します。
2. 患者さんの尊厳を尊重し、思いに寄り添ったやさしい看護を行います。
3. 地域と連携し、継続看護を実践します。
4. 専門職としての自覚を持ち、自己研鑽に努めます。



## 看護部の様子

看護部専用の図書室があります。看護研究や調べものに利用したり休憩室としても利用できます。



通所リハビリテーションケースカンファ



所属を越えての協力体制が看護部の自慢です



透析では臨床工学士との連携が大切



入浴介助は体力勝負!!  
「気持ち良かった」という一言がうれしい



在宅での生活に安心を届ける訪問看護

## 先輩看護師メッセージ

卒後  
3年目

帯広看護専門学校卒業  
4階 地域包括ケア病棟

増子 楓花



今年の4月から地域包括ケア病棟に来ました。もともと、療養病棟で勤務していたため、看護対象とする患者の違いや地域包括ケア病棟特有の多職種連携にまだ慣れないことが多く悩んでいた日々がありました。質問しやすい環境を作ってくれる病棟スタッフのやさしさやサポートに助けられながら楽しく働くことができています。

また、在宅での生活を支援していくために、患者の思いを尊重しながら望む生活を退院してからも続けていけるよう、看護スタッフや多職種との連携を大切に毎日頑張っています。

卒後  
1年目

帯広看護専門学校卒業  
3階 急性期一般病棟

所 結衣子



地元を離れて、看護師1年目として働いています。この病院では、地域ならではの医療・看護を学ぶことができます。また、幅広い技術や疾患についても学び磨くことができます。日々変化する医療の現場という大変さがありますが、患者さんと関わり、コミュニケーションをとっていくこと、患者さんのやさしさやその人らしさを知り、感謝の言葉を頂いたときは嬉しさとやりがいを感じる魅力的な職業です。勉強の大変さがありますが、勉強した内容について先輩から助言を頂きながら自分で考えていくことができ、学ぶことができる環境です。ぜひ、一緒に働いてみませんか？



# 3

## 新人職員の初任研修

### 岩内協会病院は看護師になる あなたの「はじめて」を応援します

当院では厚生労働省「新人看護職員研修ガイドライン」を参考に研修計画を立て、平成29年度からは看護技術・手順について常に最新のガイドラインに沿った学習ができるよう、ナースングスキルを導入しています。当看護部ではナースングスキルを利用して学習し、共に学び合う職場環境を目指し取り組んでいます。



### 新人教育研修

当院は地域病院であり医療ニーズが多く、急性期から在宅医療まで幅広く対応できるジェネラリストの育成が求められます。経験豊富な先輩のもと、看護師として独り立ちできるようになるまでしっかりとフォローを行っていく体制を整えています。



プリセプター  
シップ

精神面も技術面も！  
新人ナースを支える  
看護部の仕組み！

入職後、各部署に配属された新人看護師を支える要となるのがプリセプターです。右も左もわからない状態から、職場になじんで、落ち着いて業務を行えるようになるまで、新人看護師をサポートし、気持ちに寄り添う相談役としてフォローしています。

#### 4月 START!

##### 病院概要や院内施設案内 などの新人オリエンテーション

新人オリエンテーションで、看護部理念や病院各部署の説明を行います。

#### 5月 1ヶ月研修／ 看護必要度について

- ・当院では看護必要度指導者研修を受講した指導者より、「看護必要度とは」から実際の記録を用いての記載方法、評価の指導を新人研修で行っています。
- ・シリンジポンプ・輸液ポンプ、点滴・注射を研修内で行います。

#### 6月 フィジカル アセスメント 「正常と異常」

フィジカルアセスメント第1弾、モデル人形を使用し「正常と異常」について学習します。正常な呼吸音を聴取し、その後病的変化によって呼吸音がどのように変化するか確認をします。

#### 7月 12誘導心電図と BLSについて

救急時の対応  
3ヶ月研修では、検査技師による12誘導心電図の正しい電極の付け方や、BLSについて人形を用いてデモンストレーションなど実際に小グループに分かれての研修を行います。この頃より、先輩看護師と夜勤見学が始まります。

#### 1月

担当看護師としての関りを、先輩看護師に助言を受けながら看護の展開を行っています。

#### 2月 症例の振り返り

受け持ち患者様との関りについて、日々の看護の振り返りを行います。

#### 3月 GOAL!

1年間のプリセプターシップを通しての振り返りを行い、新人ガイドラインの達成度を確認します。

#### 8月 オンデマンド研修

JNAラダーレベルI到達研修をオンデマンドを利用し、看護の倫理綱領や看護業務基準についての学習を行います。病棟では、休日日勤が開始されます。

#### 12月 オンデマンド 研修

JNAラダーレベルIの研修で、看護師として働くうえでの心構えや看護師として果たすべき役割・責任を知り、必要に応じて適切な報告を行い、助言を得て実践を行う方法を学ぶ研修です。

#### 11月 フィジカル アセスメント

フィジカルアセスメント第2弾、モデル人形を使用し患者様の訴えや症状を観察から、急変の兆候を知ることができるように学習を行います。先輩看護師と共に、初めての受け持ち患者を受け持ちます。

#### 10月 6ヶ月研修

入職し6ヶ月が経過し、グループワークで現在悩んでいることや困っていることを共有し解決できるようディスカッションを行います。

#### 9月 チームステップス ～SBAR～

SBARを用いて、医師や先輩看護師への報告の仕方について講義を行い、その後事例を用いて報告の方法について学習を行います。



## 継続教育

### クリニカル ラダー

当院では看護部理念を基に構築したクリニカルラダーと目標管理を導入しています。

看護師の「意思決定を支える力」「ニーズを捉える力」「協働する力」「ケアする力」に、「社会人基礎力」を加え、一人の人間としても成長できるよう組織的に支援しています。



### ●近年の学習支援

院外での様々な研修や北海道看護研究の出席、看護管理者ファーストレベル出席などしています。

また、再就職や新人へは様々な院外研修への支援を行い、自己のスキルアップや学習の場の提供を行っています。

- ラダーⅠ…基本的な看護手順に従い必要に応じ助言を得て看護を実践する
- ラダーⅡ…標準的な看護計画に基づき自立して看護を実践する
- ラダーⅢ…ケアの受け手に合う個別的な看護を実践する
- ラダーⅣ…幅広い視野で予測的判断をもち、看護を実践する
- ラダーⅤ…より複雑な状況において、ケアの受け手にとっての最適な手段を選択しQOLを高めるための看護を実践する。

### 先輩看護師 メッセージ



卒後  
7年目

帯広看護専門学校卒業  
3階 急性期一般病棟

**土井 詩穂**

地元を離れ、奨学金制度を利用し岩内協会病院に就職しました。入職時は知らない土地での生活に不安がありましたが、スタッフの方々がとても温かく接してくださり安心して働くことができました。現在一般病棟に勤務しており、術後の管理や呼吸器管理など幅広い分野の病態や処置を経験でき、やりがいをもって日々働くことができています。スタッフ間での協力体制も整っているため、チームの一員として看護と向き合いながら安心して働くことができています。



卒後  
1年目

帯広看護専門学校卒業  
3階 急性期一般病棟

**宮崎 澄佳**

今年の4月に地元帯広を離れ岩内に来ました。現在一般病棟に勤務しています。入職当初は、初めてのことで不安も多く戸惑うこともありましたが上司や諸先輩方の指導の下、一つ一つ少しずつですが、淡々と業務するだけでなく患者さんもしっかりコミュニケーションをとりながら、患者さんにとって何が必要なのか、看護師としてどのようにサポートしたらいいかを常に考えながら、チームの一員として看護していくことを大切にしています。多くの患者さんとその家族に良い看護が提供できるようにこれからも日々学び続けていきます。



## 4

## 看護師の一日

## 先輩看護師のある日のスケジュール

働き方改革を機に、就業前労働をやめて勤務開始と業務開始時間を同時としました。慣れるまでは落ち着かない気持ちもありましたが、スタッフで協力しながら時間管理を意識できるようになりました。時に残業となることもありますが、時間管理を意識しています。



多職種  
カンファ  
レンス

## カンファレンス

毎週火曜・木曜日に地域のケアマネージャーや理学療法士など多職種でのカンファレンスをしています。

## ラウンド

バイタル測定や  
点滴の施行、看護記録

10:00

13:15

14:00

地域  
包括ケア  
病棟編



曜日によって  
業務内容は変わ  
りますが私たち  
の一日です。

卒後  
4年目

駒沢看護専門学校卒  
安味 菜奈

7:00

## 起床

朝食は毎日  
欠かさず  
食べています。

8:30

## 業務開始

点滴準備や内服準備、  
陰洗や体交、  
朝の申し送り

申し送りを短縮  
しながら、情報共  
有、ショートカン  
ファレンスを行っ  
ています。



12:15

## 昼の休憩

院内の職員食堂や  
休憩室で談笑しな  
がら昼食をとって  
います。



## 院内保育施設

当院で働く、子育て中のお母さんのために院内のフロアに  
院内保育施設を移転しました。

日勤・夜勤交代制勤務にも対応した24時間託児施設で  
お誕生会や夏祭り会などの行事もあります。



先輩看護師  
メッセージ

子育て  
中

卒後  
5年目

常広看護専門学校卒業  
4階 地域包括ケア病棟

東 友梨乃

私は子育てをしながら看護に携わっています。毎日  
がバタバタの連続ですが職場には子育て中のスタッ  
フも多く、仕事の事だけでなく育児についても相談で  
きて助けられることがたくさんあります。スタッフ間の  
協力体制が整っているため残業が少なく家庭との両  
立もできます。産休・育休を約1年間頂き復帰前に子  
供との時間をしっかり持てたこともうれしかったで

す。当院には院内託児所があり、毎日一緒に通勤し、  
子供が怪我や体調を崩したときにすぐに会いに行ける  
ので安心して働くことができます。また夜間託児もし  
てもらえるので夜勤中に子供を預けているスタッフも  
います。大変なことも多くありますが仕事後に笑顔で  
駆け寄ってくる子供を見ると不安も吹き飛び日々楽し  
く働くことができます。





夜勤者への  
申し送り



## 申し送り

日勤での患者さんの状態を  
引き継いでいます。

16:30

18:00

夏は 飲みに出かける  
冬は ニセコヘスキーやスノーボード



冬は勤務終了後  
に、ニセコまでス  
ノーボード! 帰りは  
ゆっくり温泉に立  
ち寄ります。

## 午後のラウンド

持続点滴交換  
尿量チェック  
バイタルサイン測定

16:50

## 業務終了

業務が終わったら  
みんなでどこにいきましょうか?



病棟のみんな  
とBBQ  
パーティー!!!

同僚の  
結婚式の  
様子



21:00

## 帰宅

帰ってきたら  
ドラマ!!

23:00

## 就寝

女子会で  
恋愛トーク!!!



## クラブ活動 (ホスピタルズ)

地域のナイターソフトボール大会に参加しています。

部員は看護師や事務や理学療法士でチームを作り活動をしています。

仕事終了後に近隣のグラウンドでの試合に参加し、地域のチームと交流をしています。

目指すは  
ホームラン!!!



ナイターで地域でのソフトボール大会!!  
優勝経験もある強豪チームです(笑) 経験者から素人さん  
の混合チームですが、笑いや感動する試合をしています。



# 5

## 岩内協会病院のあるまちの暮らし

### 自然・観光

日本海とニセコ連峰岩内岳を望む  
自然に囲まれた町。  
長い歴史と沢山の魅力ある町、岩内町。

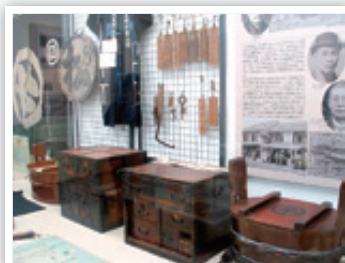


#### 昼の自然

時間帯や四季折々変化する自然

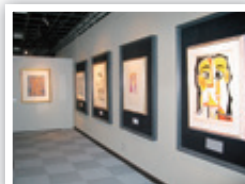
#### 木田金次郎美術館

岩内周辺の自然を描いた作品が展示されています



#### 郷土館

国産最古のオルガン、夏目漱石の戸籍謄本など貴重な展示品がいっぱい

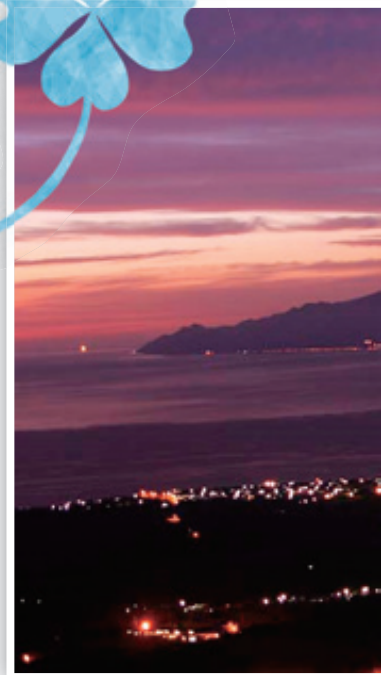


#### 荒井記念美術館

ピカソの版画コレクションで名高い

#### 夜景

北海道4大夜景の1つ。夏から秋にかけての夜の海にはイカ釣り漁船の幻想的な光が点々と浮いています



### 岩内協会病院のイベント

#### あゆみ会

仕事を忘れリフレッシュ



#### 看護の日

受診しない人も参加OK。  
記念品を用意しています



#### 祭りも大好き



#### 医療公開講座 介護保険について



専門職による医療公開講座を開催しています

#### 医療公開講座 被曝について



#### ホワイトクラブ 忘年会

ラッツ&スター めめ組のひと、  
余興で盛り上がりました



#### スキー・スノーボード







いわない  
マリンビュー  
ロケーション最高!!  
積丹半島を一望でき  
ます

## 先輩看護師 メッセージ



入職  
10年目

名古屋医師会看護専門学校卒業  
3階 急性期一般病棟

山田 信子

入職して10年が経ちました。今、看護師として働くことができてるのは、私の個性を受け止め看護に活かせるよう暖かく指導し励ましてくださった先輩のおかげです。現在は、後輩の育成にも関わっているので、学びやすい環境を作り、今まで感謝してきたことを恩返しできればと思っています。病棟内には、みんなが協力し合う雰囲気があり、悩みや不安があれば一緒に考えてフォローしてくれる先輩もたくさんいて、働きやすい環境です。経験できる技術もたくさんあり、教育制度や勉強会など、いつでも学べる環境が整っています。

私がここで働き続ける理由の1つは、地域医療です。以前、透析を受けている担当患者様が退院後、御自宅を訪問し御家族や地元の訪問看護師へカテーテルの管理方法について説明を行いました。その後、患者様が元気に外来通院されている姿を見て、住み慣れた町で安心して暮らすことができるよう関わることができ大変嬉しく思いました。地域の方と長く深く関わることができ魅力を感じています。家庭と仕事を両立し、更なるスキルアップを目指しながら、地域の方に貢献できる看護師になっていきたいと考えています。

スタッフが  
支え合って働  
いている病院  
です。一緒に  
働いてもらえ  
ると私たちも  
嬉しいです。



## 祭

### 岩内神社例大祭(7月7日~9日)

二百年の歴史を持つ古式豊かなお祭り。伝承芸能の赤坂奴に導かれ勇壮な2基の神輿が街を練り歩きます。



### 怒涛祭り(8月第1土、日曜)

漁師町として栄え、250年の歴史を誇る岩内らしい湊祭り。岩内港を舞台に5000発の花火が打ち上げられ夏の夜空を彩る。高台にある病院からも花火を一望できます。

## 食

海の幸、山の幸、美味しいものがいっぱい。  
テレビ番組でも紹介されています。



アスパラ



たらこ



たちかま



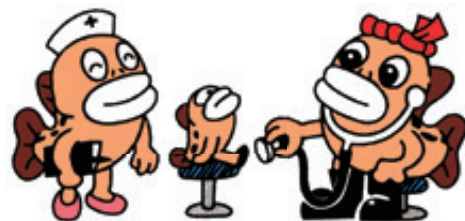
身欠きにしん



# 6

## 募集案内

北海道後志西部のこの地域で暮らす方々が、  
安心して暮らせるよう一緒に頑張ってくれる方、  
明るく元気な先輩ナースたちがあなたを待っています。



【岩内キャラクター】たら丸・べに子・びん助  
診察券には医者のだら丸、看護師のべに子、  
患者のびん助が描かれています。

### 看護体制



### 病棟編成

- 3階…急性期一般病棟(10:1)
- 4階…地域包括ケア病棟(13:1)
- 5階…療養病棟(20:1)  
各外来／透析センター／訪問看護ステーション／通所リハビリテーション／  
精神デイケア

### 勤務体制

- 夜勤2交代制
  - ・急性期一般病棟…看護師3名
  - ・域包括ケア病棟…看護師3名
  - ・療養型病棟…看護師2名＋  
介護福祉士または看護助手1名

### 勤務時間

- 日勤…8:30～16:50
- 早出…7:00～15:20
- 遅出…12:10～20:20
- 半日…8:30～12:00
- 夜勤…16:30～9:10

### 看護師長より メッセージ



### 3階 急性期一般病棟 | 看護師長 池田 加奈子

初めまして。私は3階病棟で看護師長をしています。岩内病院では、優しさを持った看護ケアの提供を目指し、スタッフ間で協力しながら日々看護しています。今日まで長年看護師として患者・家族への声掛けを当たり前のようにしてきましたが、この度、家族の立場になる機会を通じて、看護師の患者・家族への声掛けがいかにか「ありがたいもの」であるかを思い知らされました。と同時に、看護師という職がいかにか素晴らしいものであるかを再認識しました。今後は、より「やさしさのある」「思いやりのこもった」看護ケアができるスタッフ育成に努めようと深く感じています。ぜひ、岩内病院で一緒に働いてみませんか？

### 潜在看護師 復職支援

看護師・准看護師の免許があり現在仕事についていない方へ、当院では復職への支援をいたします。

### 看護師奨学生募集

当院において奨学生の募集を行っております。下記の要領になっておりますので、参照の上応募してみませんか？

- 対象者…看護師又は保健師を目指している方
- 奨学資金…月額 60,000円又は80,000円
- 奨学金の返済免除について  
奨学金の支給を受けた方が、免許の取得後、当院にて奨学金の支給期間と同年数を勤務(80,000円/月は+1年間勤務)した場合、その全額を免除します。



## 待遇



## 給与・手当

- 初任給 **看護師大卒** 基本給216,600円 \*助産師、保健師含む  
**看護学校卒** 基本給210,400円
- 諸手当 夜勤手当(2交替制1回10,361円～10,419円×回数)、  
住宅手当(賃貸一人暮らし)上限29,000円まで支給、  
時間外勤務手当、通勤手当、燃料手当、扶養手当等
- その他 定期昇給、賞与、退職給与、再雇用制度

## 休日・休暇

- 4週8休制
- 年次有給休暇…採用1年次3日～16日  
2年次以降20日間
- 特別休暇…リフレッシュ休暇  
結婚休暇  
産前産後休暇  
子の看護休暇等

## 福利厚生

- 被服貸与
- 職員食堂完備
- 慶弔金支援
- 個人用ロッカー
- ホワイトクラブ(職員親睦会)
- 院内託児所完備(24時間)
- 社会保険…健康保険/厚生年金  
雇用保険/労災保険

## 採用



## 応募資格

- 3月卒業見込みの方
- 既卒者

## 応募方法

電話またはホームページ問い合わせフォームにてご連絡を  
お待ちしております。

## 【必要書類】

- ①履歴書(写真付き) ②成績証明書 ③卒業見込証明書

## 採用条件

- 当該国家試験に合格し免許を取得すること
- 健康診断あり

## 採用試験について

- 選考方法は面接試験、日程は  
ホームページをご覧ください。試  
験終了後の場合でも随時ご相談  
ください。

お問い合わせ先▶〒045-0013 岩内郡岩内町高台209-2 TEL 0135-62-1021(代表) [岩内協会病院 総務課長] 藤田 美帆

## 出身校

| 専門学校 | 北社協帯広看護専門学校/北海道看護専門学校/駒沢看護専門学校/金沢医療技術専門学校/  
河原医療大学校/北海道ハイテクノロジー専門学校/国立札幌病院附属看護学校(現:北海道医療センター附属  
看護学校)/伊達赤十字看護専門学校/市立函館病院高等看護学院/名古屋市医師会看護専門学校/天理看  
護学院/東京厚生年金看護専門学校(現:東京新宿メディカルセンター附属看護専門学校)/新見公立短期大学

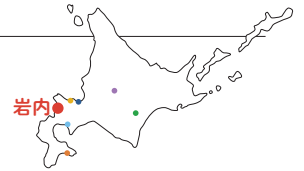
| 4年制大学 | 札幌医科大学





## 岩内病院

〒045-0013 北海道岩内郡岩内町字高台209番2  
TEL 0135-62-1021 FAX 0135-62-3918



### Access

高速道路使用の場合

- 札幌 99分 (93.5km)
- 小樽 68分 (57.4km)
- 千歳 126分 (137km)
- 倶知安 35分 (27km)



## 協会病院グループ

社会福祉法人  
北海道社会事業協会

〒060-0004 北海道札幌市中央区北4条西6丁目1番1 毎日札幌会館6階  
TEL 011-221-0611 <http://www.hokushakyo.jp>



### 函館病院

〒042-0935  
北海道函館市駒場町4番6号  
TEL 0138-53-5511 FAX 0138-51-8421  
<http://www.hakodatekyokaihp.com>



### 余市病院

〒046-0003  
北海道余市郡余市町黒川町19丁目1番地1  
TEL 0135-23-3126  
<https://ssl.hokushakyo.jp/yoichi-hospital/>



### 帯広病院

〒080-0805  
北海道帯広市東5条南9丁目2番地  
TEL 0155-22-6600  
<https://www.obihiro-kyokai-hsp.jp/>



### 洞爺病院

〒049-5605  
北海道虻田郡洞爺湖町高砂町126番地  
TEL 0142-74-2555 FAX 0142-74-2665  
<http://toya-hospital.jp>



### 小樽病院

〒047-8510  
北海道小樽市住ノ江1丁目6番15号  
TEL 0134-23-6234 FAX 0134-33-7752  
<http://www.otarukyokai.or.jp/>



### 富良野病院

〒076-8765  
北海道富良野市住吉町1番30号  
TEL 0167-23-2181 FAX 0167-22-4256  
<http://www.msknet.ne.jp/~furano-hospital>

### 採用・奨学金に関するお問い合わせ先



社会福祉法人 北海道社会事業協会 岩内病院

## 岩内協会病院

略称

総務課人事係

〒045-0013 北海道岩内郡岩内町字高台209番2  
TEL 0135-62-1021 FAX 0135-62-3918  
<https://www.iwanaikyokai.jp/>

